

びんごう



サギソウとハッコウトトンボ

黒沢正治さん(多可町中区)の繊細で美しい植物画で季節の花を紹介します。

これらは絵葉書としてでんくう総合案内所で販売されています。(タカサゴユリは葉書にはありません)

サギソウは観賞用に盗掘されることも多く、レッドデータB(兵庫県版)にリストアップ。北はりまではまだ自生地も残されているので、見た人はその場でよく観賞し、写真に撮る程度に。自然の中でけなげに咲いている姿を残すようにしてほしい。また、この絵に描かれているハッコウトトンボも同じような環境を好み、どちらも地域の宝ものとして大切に保護したい。

タカサゴユリはここ数年あつと言う間に広まった。土手などに群生しているのが見られる。とても繁殖力があり、自家受粉し、発芽の翌年には開花し、種子を飛ばす。台湾原産の帰化植物で、タカサゴは琉球語のサカサングに由来する台湾の別称。涼しげな色合いのルリタテハは年中見ることができる。



タカサゴユリとルリタテハ

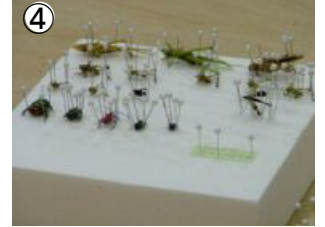
7月の活動から

12日(土)・27日(日) 体験学習企画 昆虫採集と標本作り

どのように子どもたちが昆虫標本を作ったか、順を追って写真で紹介しましょう。

①近くの皿池で元気よく昆虫をとる。天気は昆虫には大好きな晴天。およそ2時間ががんばりました。②体験学習コーナーに戻り

実際にどうするのかを、先生の手元を見ながら説明を聞きました。③昆虫は酢酸エチルという薬の入った瓶に入れ殺しました。これは瓶から出したばかりの昆虫。④1本の虫ピンで胸を刺し台に固定し、足やはねを針で広げたりし形を整え針で固定。⑤蝶はきれいなはねを残すため、とった時に三角紙に入れて持ち帰りました。⑥蝶のはねがこわれやすいので、



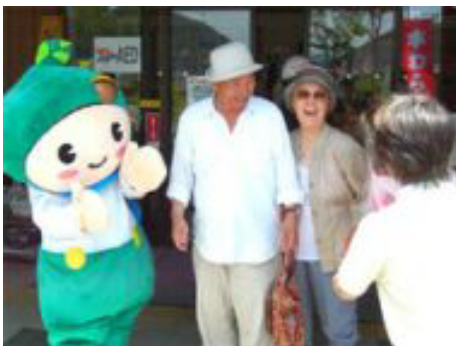
紙のテープで押さえ傷つけないように針を刺します。トンボも同じ要領ではねを広げます。ここまでが12日にしたことです。台にきれいに広げた昆虫はシリカゲルの入った大きな箱に入れ、10日～2週間置いておくと乾燥が完了。

27日は⑦標本箱にきれいに並べ虫ピンだけで固定し、昆虫の名前を本などで調べ、標本のラベルを作ります。乾燥した昆虫はちょっと足やはねに触れただけでもとても壊れやすく、注意が必要です。ラベルもきれいに固定すれば完成。⑧今



回一緒にこの体験をした皆さんです。3回参加の常連さんも数組あり、参加者のレベルが高く指導が例年より楽しかったとか。指導の大谷研究員（ひとはく）に小さい頃のことを聞くと、参加した子たちと同じように、虫取りと標本作りが大好きだったそうです。参加者の中から昆虫博士が誕生するかもしれませんね。楽しみです。

25日(金) 総合案内所来館者 150万人達成!



正午近く、明石からお越しの直島さんご夫妻に150万人達成記念の花束と北はりま産のお米10kgがプレゼントされました。取材のカメラマン数人がシャッターを切ると少し緊張気味の表情。直島さんご夫婦は総合案内所オープン以来毎週車で榊を購入にいらしているとか。「ここのは大きいし、日持ちもするのでわざわざ来ているんです。150万人目と聞き驚きましたが、毎週ここに来ていたからでしょうね。うれしいです。」その後はいつものように榊などの買い物をされました。

7月対外活動報告

- 2日 コープ神戸発行「ステーション」取材 五藤店長対応 10月号の道の駅特集に掲載予定
- 3日 ポータルサイト兵庫播磨てんこもりが道の駅取材 大谷駅長、五藤店長対応
- 4日 近畿農政局より15名視察 丸山代表、足立、藤原副代表対応
- 17日 近畿財務局2名聞き取り調査 行政担当者10名と丸山代表、村井副代表、大谷事務局長対応
- 25日 でんくうにて北はりまハイランド推進協議会総会 丸山代表、村井副代表出席

北はりまの

夏まつり



浴衣を着てうちわ片手に盆踊り・・・
ちょっと古い?いえ、最近では若い人も
浴衣を気軽に着ていらっしゃるよう。
それなら、ぜひ近くの夏祭り会場へ
ご家族と、お友達と行ってみませんか?
昼とは違う地元の良さをきっと感じるでしょう。



1日(金) 八朔まつり
多可町中区糶屋 糶屋稲荷神社

5日(火) 18時～ 成田山夏祭り
西脇市小坂町 播州成田山法輪寺 盆踊り・よさこい踊り
20時～三和橋北で花火大会(500発) 福引大会など

9日(土)・**10**日(日) へその西脇織物まつり

9日:西脇市上比延町 日本へそ公園 20時30分～花火800発

10日:西脇市郷瀬町 西脇総合市民センター

／おまつり広場・加杉野おどり、高校生徒によるファッションショー

／機殿神社・織物感謝祭 など

15日(金) 19時～ 多可町ふるさとの夏まつり

多可町加美区 総合運動公園

多可町音頭、三田音頭、兵庫音頭、河内おとこ節、1+1の音頭

花火は2回に分け1000発

16日(土) 19時～ 黒田庄地区夏まつり

西脇市黒田庄町 黒田庄グラウンド

黒田庄音頭、三田音頭、など生の太鼓と音頭で

花火250発

この他にも各集落で催される
盆踊りもありますね。地元の
イベント、参加することで応
援しましょう!

各部からのお知らせ

総務部

◆新入会員の紹介です。金田六都子さん(西脇市)
これからよろしくお祈いします。

サテライト部

◆サテライト募集中です!推薦していただくとこちら
からお伺いし、調査票に必要事項を記入しますので、
ご連絡ください。

プログラム部

◆9/13(土)・14(日)でんくうまつりをでんくう総合
案内所と周辺で行います。ステージや青空市出店希
望のサテライトはお早めにご連絡ください。

◆9月21日に日本一長い散歩道で、多可町加美区
鳥羽の道の駅R427かみをスタートし南へ歩きます。

広報部

◆でんくる記念撮影用の等身大パネル、完成間近!
3人のスタッフがこだわりと根性と情熱で仕上げます。
8月初旬完成予定。あなたも記念撮影してみませんか?

◆総合案内所情報コーナー
のショーケース展示は紙匠
庵でんでんです。遠くてなか
なか行く機会が・・・という方、
ショーケースの展示を見ると



ドライブ方々行ってみたくになりますよ。和紙の魅力は
実際手にして、使ってみてこそ。和紙人形作りの体
験も紙匠庵でんでんでは行われています。

◆ホームページリニューアルに向け準備を進めて行
きます。北はりまの話題やちょっといい写真などあり
ましたら提供ください。

もう少しで定員です。
お早めにお申込を!



さつまいも持ち帰り
3kg保証!

2日(土)~17日(日)

北はりまの昆虫展

場所: でんくう総合案内所体験学習コーナー

時間: 10時~18時

内容: 世界の甲虫、蝶の標本、
オオスズメバチ大型模型や昆虫のビデオ
体験教室で作った子どもたちの標本など

県立
人と自然の博物館
共催

24日(日) サテライト巡回ツアー 秋先取り! ひと足早い さつまいも掘りと自然のまち探訪

明石発と三宮発の2台 (多可町加美区)

どちらも8時出発⇒西神中央8時45分⇒でんくう総合案内所10時

内容: 梅花藻見学(加美区大袋)→山寄上のさつまいも掘り
イベントに参加・昼食→ジェラテリアふれっしゅあぐり館
→岩座神棚田見学→でんくう総合案内所⇒帰路へ

参加費: 3,000円(昼食、体験、ジェラート料金を含む)

持ち物: 移植ごて、タオル、お茶、汚れてもよい服装と靴で

定員: 90名

3日(日)&17日(日)

夏休みこどものための工作教室

場所: でんくう総合案内所体験学習コーナー

時間: 10時~15時

参加費: 100円 当日参加もOK

内容: 身近な材料で動物や花などを作ります

でんくう総合案内所は
(道の駅北はりまエコミュージアム)

8月中、火曜日も休まず開館します

9月13日(土)・14日(日)でんくうまつりの

フリーマーケット出店者募集!!

場所: でんくう総合案内所南側駐車場(テントなし)

店舗数: 両日とも70店舗 申込先着順

場所代: 1ブース 1,000円(畳2帖程度)

時間: 10時~15時

申込方法: 住所、氏名、電話、出店日、品目などをFAXで

8月のサテライト イベント & 地域情報

季刊 夏のみどころガイド&イベントカレンダー8月に掲載以外の情報です。
詳細・最新情報はでんくうホームページをご覧ください。

日(曜日)	開始時間	イベント名	開催場所	内容	◆問合せ先Tel(市外局番は0795・開催地と違う場合の名前)	
~8月下旬		ブルーベリー狩り	多可町加美区箸荷 箸荷いちご園	入園料500円(小学生以上) 火・水定休 要確認	◆36-0862ハーモニーパーク	
8月中		大衆演劇「劇団蝶々」公演	西脇市西田町 西脇健康ランド・ホテル	芝居は13時~(12・13日休演) 入泉割引券で大人1800円	◆23-4224	
~13(水)		西脇市子ども芸術祭「美術展」募集	23・24日の美術展(西脇市民会館)の展示作品募集	中学生以下絵画・書の部門	◆22-5996西脇市民会館	
~24(日)		ひと足早いさつまいも掘り体験オーナー募集	24(日)10時~多可町加美区山寄上	参加費2500円(7kg保証)	◆36-1919道の駅「R427かみ」	
2(土)10時~		トライやる・ウィーク企画わくわくどきどきスタンプラリー	多可町 なか・やちよの森公園湖畔の広場	参加費300円	◆30-0500	
2(土)~31(日)		「小林信治 中国の旅スケッチ展」	西脇市 旧来住家住宅	毎週月曜定休・13~15日休み 入場無料 10時~18時	◆22-5549	
3(日)10時~16時30分		青少年のための科学の祭典2008in北はりま	多可町中区那珂ふれあい館	幼稚園児から大人まで楽しめる	◆27-0550事務局	
5(火)18時~		成田山夏祭り・供養盆踊り大会	西脇市小坂町 成田山法輪寺	盆踊り、花火大会(20時~)、福引き大会、露店など	◆22-3912	
8(水)~16(土)		「火垂るの墓」パネル展	西脇市民会館 兵庫県各地の撮影風景のパネル	12(火)は休 入場無料 16日映画上映のチケットは完売	◆22-5715	
17(日)9時~		カフェあんずの里営業	西脇市住吉町 すみよし桃源郷内 (毎月第3日曜日)	珈琲or紅茶+クッキー¥200 他	◆22-8180	
22(金)19時~		播磨風土記講話会「都麻の里と応神天皇」	多可町加美区的場 NPO法人妙見山麓遺跡調査会事務所	講師:神崎勝さん 1回1000円	◆35-1173	
24(日)14時~		演劇セミナー発表公演「COLORFUL~七色の線路~」	多可町ベルディーホール	大人1,000円 学生500円	◆32-1300	
夏休み子ども工作教室		多可町中区 那珂ふれあい館	◆32-0685	なか・やちよの森公園	◆30-0500 西脇市黒田庄町 日時計の丘公園	◆28-4851
夏休みの木・金・土曜	19時30分~21時	天体観測会	西脇市上比延町 にしわき経緯度地球科学館「テラ・ドーム」	参加費200円	◆23-2772	

NPO 法人北はりま田園空間博物館は 道の駅 北はりまエコミュージアムの収益を活動資金にしています。

地域まるごとミュージアム



特定非営利活動法人

北はりま田園空間博物館

火曜定休(祝日の場合は翌日)開館時間9時~19時

〒677-0022 兵庫県西脇市寺内天神池 517-1

北はりま田園空間博物館総合案内所

(道の駅 北はりまエコミュージアム)

TEL 0795-25-2370 FAX 0795-22-2123

URL <http://www.k-denku.com>

E-mail jk@k-denku.com